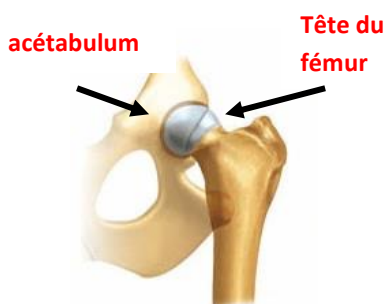


## La symphysiodèse pubienne juvénile

### La dysplasie de la hanche : qu'est ce que c'est ?

La dysplasie de la hanche est une condition qui se développe chez le jeune chien en croissance qui présente une laxité et une conformation anormale d'une ou des 2 hanches. Cette laxité et cette conformation anormale sont responsables de l'apparition éventuelle de symptômes de douleur, de problèmes locomoteurs (boiterie), et de changements dégénératifs de l'articulation (arthrose). Le mouvement anormal continu de la tête fémorale dans l'acétabulum va entraîner une perte progressive du cartilage articulaire, le développement de tissus fibreux autour de l'articulation et la formation d'arthrose dans l'articulation.



Hanche normale



Hanche dysplasique



Hanche dysplasique avec arthrose secondaire

Les causes de dysplasie de la hanche sont souvent multifactorielles mais le principal facteur est d'ordre génétique (maladie héréditaire liée à de nombreux facteurs génétiques). Il existe également des facteurs environnementaux tels qu'une croissance trop rapide, un surpoids, des sols glissants, des efforts physiques intenses ou une alimentation trop riche en énergie.

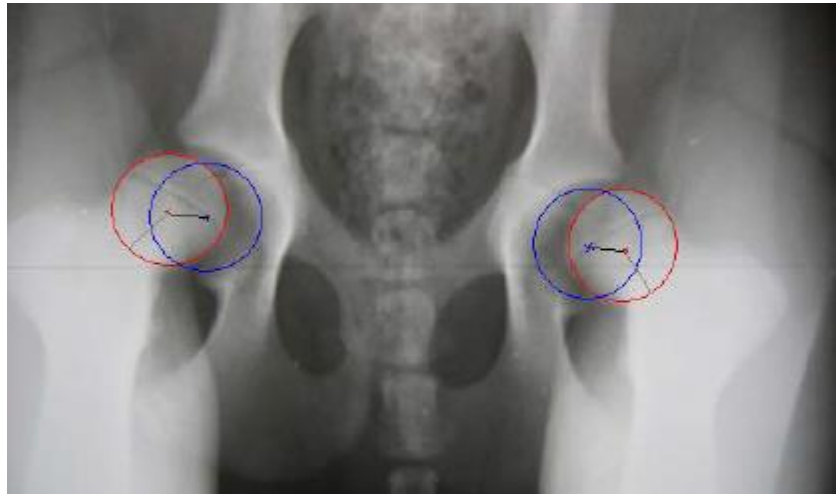
Toutes les races de chien peuvent être atteintes mais cette affection est davantage présente chez les chiens de grande race : Labrador, Golden retriever, bergers, Rottweiler, Mâtin de Naples, Dogue de Bordeaux, Bouvier Bernois.... Mais aussi sur des chiens de plus petit format : épagneul breton, Springer, caniche, cocker



Jeune chien présentant une laxité (subluxation) coxofémorale bilatérale (Dysplasie de la hanche)

## Quel est le principe de la symphysiodèse pubienne juvénile ?

La symphysiodèse utilise la croissance du bassin pour permettre un meilleur recouvrement au-dessus des hanches. En effet, en stoppant la croissance au niveau du pubis, les régions dorsales vont grandir entraînant une rotation au-dessus des têtes des fémurs. Les têtes fémorales étant mieux recouvertes, une stabilité supplémentaire est observée, réduisant nettement les risques de développer de l'arthrose. Le candidat à la symphysiodèse est donc un chien en croissance, dont l'âge ne dépasse pas plus de 20 semaines pour que la croissance restante du bassin soit suffisante pour entraîner ces modifications. La sélection des cas se fait donc après un examen radiographique très spécifique sous anesthésie générale (mesure de l'indice de distraction par radio PennHip).



Mesure de l'indice de distraction (Source : Thèse vétérinaire : La symphysiodèse chez le chien)

## Comment se déroule la chirurgie ?

En pratique, l'animal anesthésié est couché sur le dos. Son os pubien est dégagé grâce à une incision et le cartilage de croissance du pubis est cautérisé de façon précise et quantifiée pour détruire les cellules en croissance de cette région. Une stérilisation est indiquée (ovariectomie, castration...) afin d'éviter la reproduction de ces chiens atteints génétiquement de dysplasie mais qui ne l'exprimeront pas grâce à cette intervention. De plus, il est illégal de réaliser une lecture de dysplasie officielle sur un animal ayant subi une symphysiodèse.

## Quel est le pronostic ?

Après l'opération, Le pronostic est favorable dans 90% des cas lorsque l'intervention a été réalisée dans la fourchette idéale de 16 à 20 semaines, avec un développement arthrosique significativement diminué dans les études réalisées. Le résultat final n'est observé qu'à la fin de la croissance du chien

En outre, pour les hanches très atteintes, cette opération n'empêche pas une seconde intervention plus tard si nécessaire (Triple Ostéotomie du bassin, Prothèse totale de hanche, Résection tête-Col fémoral)

## Quelles sont les complications éventuelles ?

Une des complications peut être un échec de l'arrêt de croissance du cartilage. Dans ce cas, le bassin grandit normalement et la dysplasie évolue malgré l'intervention.

Un sérome (collection inflammatoire, accumulation de liquide) peut apparaître sur la zone de l'opération. Il se résout généralement spontanément. Une infection peut survenir (moins probable), ainsi que des lésions de l'urètre situé en dessous (mais qui sont minimisées si le chirurgien est expérimenté). Enfin un faible rétrécissement du bassin peut être observé, mais ne pose pas de problème (seul problème lors de la mise bas, mais ces animaux doivent être stérilisés).