

L'urétrostomie chez le chien et le chat

Qu'est-ce qu'une urétrostomie ?

L'urètre correspond au conduit reliant la vessie à l'extérieur et permettant à l'urine d'être évacuée à l'entrée du vagin chez les femelles et par le pénis chez les mâles. Contrairement à celui d'une femelle, l'urètre d'un mâle est plus long et sa partie pénienne (dans le pénis) est plus étroite.

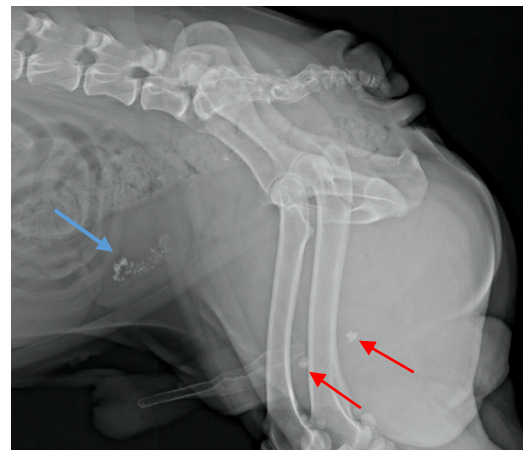
L'urétrostomie consiste à aboucher l'urètre directement à la peau et de créer un nouvel orifice pour uriner. Elle est en général réalisée là où l'urètre est le plus large. Selon la localisation et l'indication, l'urètre pénien, le pénis, et les testicules peuvent être amputés. La muqueuse de l'urètre est suturée à la peau par une série de points en attendant la cicatrisation. L'animal urinera alors par ce nouvel orifice créé.

Quelles sont les indications d'une urétrostomie ?

Les obstructions : La réduction de diamètre entre l'urètre pelvien/périnéal et l'urètre pénien peut engendrer des obstructions de la partie distale (le bout). Chez le chat mâle castré, cette obstruction peut être secondaire à la présence de mucus (on parle de bouchons muqueux) ou de calculs urinaires, provenant des reins ou de la vessie. Des caillots sanguins ou des spasmes urétraux (contractions secondaires à l'inflammation ou la douleur ou le stress) peuvent également provoquer des obstructions. On parle alors de SUF (Syndrome Urinaire Félin) ou de « chat bouché ». Chez le chien, certains calculs peuvent également aller se loger en amont de l'os pénien et provoquer une obstruction



Radiographie avec produit de contraste d'un chat présentant une rupture intrapelvienne de l'urètre. Le produit de contraste se répand alors dans la cavité abdominale (flèche verte).
Crédits photos : Veterinary Surgery : Small Animal, Johnson & Tobias



Lithiases vésicales (flèches bleues) et urétrales (flèches rouges) causant une obstruction urinaire

Les lésions traumatiques de l'urètre : Parfois, suite à un traumatisme important (chute de plusieurs étages, accident de la voie publique, ...) le chien ou le chat peut présenter une fracture du bassin. Or l'urètre longe le plancher du bassin. Une fracture du pubis peut par conséquent engendrer un traumatisme (section, brèche, ...) de l'urètre et entraîner une fuite d'urine en dehors de ce conduit. Une lésion traumatique du fourreau ou du pénis chez le chien peut également nécessiter son amputation et la réalisation d'une urétrostomie. C'est également le cas lors de néoplasies péniennes (tumeurs).

Les malformations congénitales de l'urètre : Certaines anomalies congénitales entraînent la présence d'une ou plusieurs perforations de l'urètre (hypospadias notamment) le long de son trajet. Parfois, l'urètre s'abouche de manière anormale dans le rectum (fistule urétrale).

Comment se fait le diagnostic et quelle est la prise en charge ?

L'examen de l'urètre peut se faire par visualisation directe (hypospadias par exemple) mais peut également nécessiter des examens complémentaires afin de correctement visualiser l'urètre et les lésions ou obstructions éventuelles :

- La radiographie est utile pour visualiser les calculs pouvant bloquer le passage de l'urine. Cependant, tous les calculs ne se voient pas sur des radiographies
- Une échographie peut parfois permettre la visualisation des calculs pour connaître leur localisation précise lorsque ceux-ci ne sont pas radioopaques (ne sont pas visualisés à la radiographie)
- Dans le cas d'une rupture urétrale, des radiographies, associées à l'utilisation de produit de contraste permettent de visualiser le trajet de l'urètre et la vessie (on parle de urétrocystographie rétrograde) et de voir s'il y a des fuites et donc une brèche.
- Le scanner est également utile, notamment lors de fracture du bassin car il permet de voir en trois dimensions l'urètre et de suspecter son passage entre deux fragments d'une fracture par exemple
- L'utilisation d'une caméra insérée dans l'urètre, ou uréthroscopie, peut également permettre de confirmer la présence d'une anomalie ou d'une obstruction au sein de l'urètre.

Lorsque l'animal n'arrive plus à uriner, l'accumulation d'urine et des déchets associés dans son sang peut engendrer des troubles métaboliques avec des modifications des ions et entraîner une insuffisance rénale. Ces modifications peuvent avoir des conséquences importantes au niveau cardiaque et engendrer la mort de l'animal si une prise en charge en urgence n'est pas réalisée.

- Un bilan sanguin biochimie, ionogramme, associé parfois à une numération de formule sanguine est alors nécessaire. Si des troubles cardiaques sont présents, un électrocardiogramme permettra de suivre la fonction cardiaque et des molécules seront administrées pour protéger le cœur.
- Il est ensuite urgent de lever l'obstruction. Pour cela un cathéter urinaire est utilisé afin de sonder l'urètre et permettre la levée de l'obstruction. Un flush rétrograde afin de reposer les éventuels calculs ou débris dans la vessie est parfois nécessaire. Dans ce cas, une cystotomie (ouverture chirurgicale de la vessie) devra être réalisée afin de récupérer les calculs.
- Une fois l'animal stabilisé, lorsque sa fonction rénale s'est améliorée, une intervention peut être décidée.

Lors de rupture urétrale, il est alors urgent d'intervenir, car les urines ne sont plus évacuées vers l'extérieur mais s'accumulent dans l'abdomen ou le bassin et entraînent alors également une insuffisance rénale sévère.

Quels sont les différents types d'urétrostomie ?

Selon la localisation de l'abouchement il existe plusieurs types d'urétrostomie.

On parle d'**urétrostomie périnéale**, notamment chez le chat, lorsque l'urètre s'abouche au niveau du périnée.

Les **urétrostomies scrotale et anté-scrotale** sont réalisées chez le chien en amont du pénis et de l'os pénien. Dans tous les cas, une amputation des testicules est réalisée, associée à une amputation du pénis dans le cas de l'urétrostomie périnéale, ou si cela est nécessaire (traumatisme ou néoplasie du pénis)

L'**urétrostomie anté-pubienne** correspond à l'abouchement de la partie proximale de l'urètre (juste après la vessie), par exemple lors de lésions traumatiques trop importantes de l'urètre pelvien qui ne peut pas être réabouché plus distalement.



Aspect visuel en post-opératoire d'une urétrostomie
Crédits photos : Veterinary Surgery : Small Animal, Johnson & Tobias

Quels sont les soins post-opératoires ?

Après l'intervention, des saignements peuvent être présents. L'accumulation de sang au niveau de la plaie peut provoquer la formation de croûtes et gêner l'évacuation des urines. Il convient de nettoyer localement, matin et soir, le méat (orifice) urinaire. Après nettoyage, de la vaseline peut être appliquée afin de limiter les saignements.

Une des principales complications de l'intervention est la sténose : le trou large créé se resserre et se rebouche lors de la cicatrisation. Il est primordial d'empêcher l'animal de se lécher car cela entraîne une inflammation favorisant la sténose. Pour cela, le port de la collerette est **obligatoire** jusqu'à cicatrisation complète après le retrait des points.

Un contrôle de plaie est réalisé 15 jours après l'intervention. Le retrait des points nécessite souvent une anesthésie légère, notamment chez le chat. L'animal doit donc être amené à jeun lors de ce contrôle.

Lorsque des calculs sont responsables de l'obstruction, ceux-ci sont analysés. Selon le résultat, une alimentation spécialisée peut être mise en place pour limiter le risque de récurrence.