

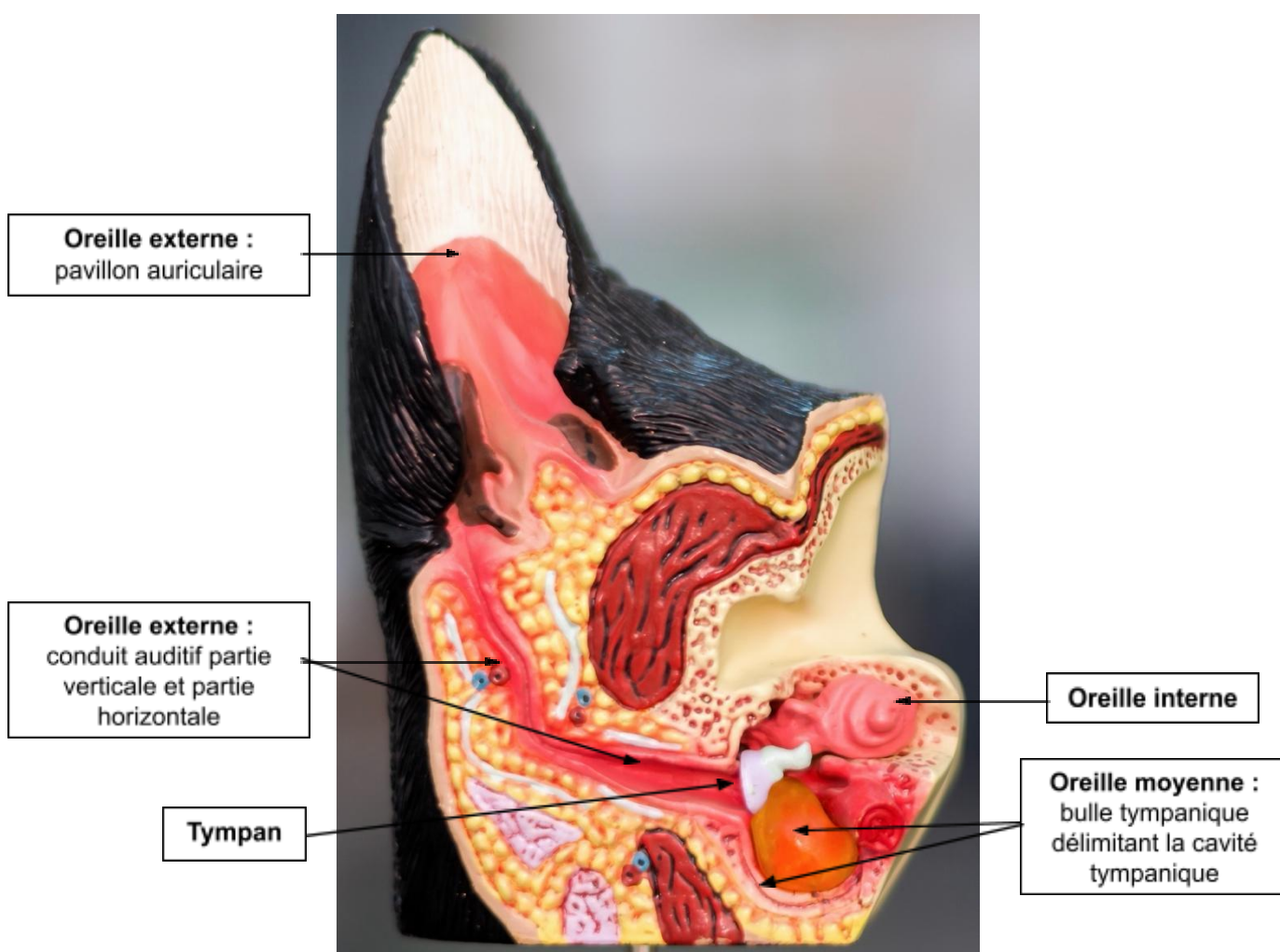
LES OTITES DU CHIEN ET DU CHAT

Qu'est-ce qu'une otite ?

Une **otite** est une **inflammation de l'oreille**. Comme chez l'Homme, l'oreille du chien et du chat comporte trois parties :

- **L'oreille externe** : elle est constituée du pavillon auriculaire et du conduit auditif et se termine par le tympan, séparant l'oreille externe de l'oreille moyenne.
- **L'oreille moyenne** : elle est constituée de la bulle tympanique délimitant la cavité tympanique qui sert de « caisse de résonance » pour les sons captés.
- **L'oreille interne** : elle transmet les sons au système nerveux et joue un rôle important dans l'équilibre.

Les **otites externes** sont **très fréquentes chez le chien** et elles peuvent avoir de nombreuses causes. Les **otites moyennes et internes** sont plus rares mais découlent le plus souvent d'une **otite externe chronique** et nécessitent une prise en charge complexe.



Anatomie de l'oreille du chien

Chez le chat, hormis lors de **gale auriculaire à *Otodectes cynotis***, les otites externes sont beaucoup plus rares que chez le chien. En revanche, les **otites moyennes et internes dites primitives**, c'est-à-dire non liée à l'évolution d'une otite externe, sont occasionnellement observées.

Quels sont les signes cliniques d'une otite ?

Lors d'**otite externe**, les principaux symptômes observés sont :

- Des **démangeaisons** qui peuvent se traduire par des secouements de tête ou des grattages avec les pattes ou contre une surface.
- De la **douleur**, variable selon les types d'otite mais qui peut être très forte dans le cas d'une otite suppurée.
- Un pavillon auriculaire et une entrée du conduit auditif **rouges et chauds**.
- Des **sécrétions**, plus ou moins **malodorantes**, de couleur **brunâtre** lors d'otite érythémato-cérumineuse à **verdâtre** lors d'otite suppurée.

Lors d'**otite moyenne**, une **perte d'audition** peut accompagner tous les symptômes précédemment décrits.

Lors d'**otite interne**, des **signes neurologiques** comme, un syndrome vestibulaire périphérique (tête penchée du côté de l'oreille atteinte), des troubles de l'équilibre peuvent être présents.



Otite externe chez un chien : érythème sévère et épaissement cutané du pavillon auriculaire et de l'entrée du conduit auditif.
Crédit photo : Dr Pauline Panzuti

Quels sont les causes d'otite ?

On distingue :

- Les **causes primaires** : parasites, corps étranger (épillet), tumeurs, dermatite par allergie à la piqûre de puce, dermatite atopique, certaines dermatoses auto-immunes...
- Les **causes secondaires** : bactéries, levures.
- Les **facteurs prédisposants** : prédisposition anatomique (oreilles tombantes, pilosité trop abondante, conduit auditif trop étroit), baignades répétées conduisant à une macération, topiques auriculaires inadaptés ou irritants...
- Les **facteurs perpétuants**: remaniements inflammatoires réversibles ou irréversibles (induration du conduit auditif jusqu'à sa calcification, sténose du conduit auditif ...), altération du tympan, atteinte l'oreille moyenne...

Pour chaque cas, il s'agit de rechercher l'ensemble de ces causes et facteurs. Pour cela, différents examens doivent être effectués dont **systématiquement une analyse du cérumen** à la recherche de parasites, de bactéries ou de levures et **un examen otoscopique ou vidéo-otoscopique**. Dans certains cas, aucune cause primaire n'est identifiée et seuls des causes secondaires sont responsables de l'otite. Dans le cas **d'otite chronique ou récidivante ou si la présence de troubles neurologiques** est notée, un **scanner** (ou une **IRM**) sera conseillé pour évaluer l'atteinte de l'oreille moyenne et interne.

Comment traiter une otite ?

Dans un premier temps, **toute cause primaire identifiée doit être traitée de manière appropriée.**

Une **otite externe** est prise en charge par des **nettoyages auriculaires et un traitement local**. Le type de nettoyant auriculaire et de traitement local est choisi en fonction des résultats de l'examen du cérumen. Un **contrôle au bout de 2 à 3 semaines** de traitement est **indispensable** afin d'évaluer la réponse au traitement et d'adapter sa durée. Un traitement arrêté trop précocement conduit souvent à une récurrence de l'otite.

Si une **otite moyenne** est suspectée des **traitements par voie orale** peuvent être ajoutés aux traitements locaux. Le traitement d'une otite moyenne peut être long et difficile et nécessitent une coopération et une motivation forte de l'animal atteint et de ces propriétaires.

Dans certains cas **d'otite chronique associée à une atteinte sévère de l'oreille moyenne** (comblement de la cavité tympanique, ostéite et ostéolyse de la bulle ...), une **prise en charge chirurgicale** (TECA-LBO, voir fiche d'information spécifique) est malheureusement indispensable.

Dr Pauline Panzuti

Spécialiste en Dermatologie

Diplômée du Collège Européen de Dermatologie Vétérinaire (ECVD)

Références :

- Harvey R, Paterson S. *Otitis Externa: An essential Guide to Diagnosis and Treatment*. 1st Edition. CRC Press. May 2014.
- Kennis, Robert A. *Feline Otitis*. *Veterinary Clinics of North America: Small Animal Practice*. 2013, 43(1), 51–56.