

La prothèse totale de hanche

Qu'est-ce qu'une prothèse totale de hanche et quand est-elle indiquée ?

Une prothèse totale de hanche consiste à remplacer l'articulation de la hanche par des implants artificiels : une cupule acétabulaire qui s'insère dans le bassin et recrée ainsi une surface articulaire normale, une tige fémorale qui remplace le col du fémur, une tête fémorale qui permet de faire le lien entre les composants. La prothèse permet l'obtention d'une nouvelle articulation qui fonctionne parfaitement comme l'articulation naturelle.

Selon l'indications et les caractéristiques du patients, la prothèse peut être maintenue par du ciment chirurgical (prothèse dite « cimentée ») ou bien comprimée dans l'os pour qu'elle fusionne avec celui-ci (prothèse dite « impactée »), ces dernières apportent les meilleurs résultats sur le long terme et sont à privilégier chez les plus jeunes animaux.



Les implants BioMedtrix utilisés au CHV Languedocia : en haut les cupules acétabulaires, en bas les tiges fémorales, à gauche les implants impactés, à droite les implants cimentés, au centre la tête fémorale.

Elle est indiquée dans plusieurs cas chez le chien et le chat :

- L'**arthrose des hanches**, notamment en cas de dysplasie des hanches, est de loin la situation la plus courante chez le chien. La prothèse permet de supprimer la douleur et la perte de fonction provoquées par l'arthrose ;
- Les **luxations de hanches** traumatiques récidivant après une intervention de stabilisation ;
- Certaines **lésions de la tête ou du col fémoral** telles que la maladie de Legg-Perthes-Calvé (nécrose de la tête fémorale), un glissement épiphysaire (fracture du cartilage de croissance de la tête du fémur), des fractures ;
- Certaines **fractures cotyle** ;
- En **révision d'une ancienne chirurgie** dont le résultat n'est pas satisfaisant.



Dysplasie coxo-fémorale marquée à gauche avec luxation de la hanche chez un Malinois de 2 ans.

Avant d'envisager cette chirurgie, il convient au préalable de s'assurer de l'absence d'autre affection orthopédique ou neurologique qui bénéficierait d'être traitée en priorité.

Il y a-t-il des alternatives à la prothèse totale de hanche ?

Chez certains patients, un **traitement médical et hygiénique optimisé** permet de lever la douleur et la gêne fonctionnelle provoquée par l'arthrose sur une longue période de temps. Cela se fait en combinant certains antalgiques et/ou anti-inflammatoires, en adaptant l'alimentation et en veillant à une bonne gestion du poids, en adaptant l'activité quotidienne voire en faisant de la rééducation. Lorsque cela ne suffit plus, une prise en charge chirurgicale est alors nécessaire.

Une alternative chirurgicale à la prothèse totale de hanche est la **résection de la tête et du col fémoral (RTCF)**. Cette chirurgie consiste à supprimer la tête et le col du fémur qui sont à l'origine de douleur lorsqu'ils frottent contre le bassin. Bien qu'elle soit bien tolérée chez les chats et les chiens de gabarit petit à moyen, cette procédure présente des résultats fonctionnels globalement moins satisfaisants surtout lorsque les animaux sont de grand gabarit ou en surpoids, voire mauvais si d'autres atteintes orthopédiques sont présentes.

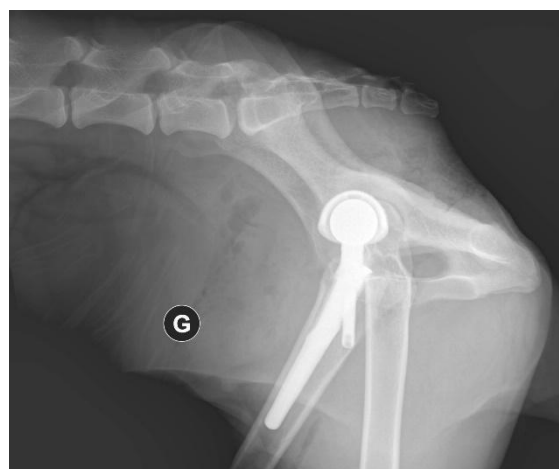
Quels sont les avantages d'une prothèse de hanche par rapport à la résection de la tête et du col fémoral chez le chien ?

Le soulagement de la douleur et le reprise d'une bonne fonction sur le membre suite à la mise en place d'une prothèse de hanche est beaucoup plus prévisible qu'après une résection de la tête et du col fémoral. Les chiens avec une prothèse de hanche devraient être soulagés à vie de toute douleur. Les études montrent que les chiens reviennent à une fonction normale après quelques mois après la mise en place d'une prothèse totale de hanche réussie. Le pronostic lors de la résection de la tête et du col fémoral est moins prévisible et la pseudo-articulation formée peut rester douloureuse, un appui égalant souvent que 70% de l'appui normal est retrouvé. Les chiens qui ont subi une chirurgie de prothèse de hanche ne nécessitent pas de traitement médicamenteux à long terme et évite les effets secondaires cumulatifs à l'usage prolongé d'anti-inflammatoires.

Comment se déroule la chirurgie et la convalescence ?

Après avoir déterminé la bonne indication de cette intervention avec le chirurgien, des radiographies de planification sont réalisées dans un premier temps. Le but est d'évaluer parfaitement l'anatomie du fémur et du bassin du patient afin de choisir les implants appropriés. Pour cela le patient est anesthésié afin d'obtenir des vues radiographiques dans des positions bien spécifiques.

Lors de la chirurgie, la tête et le col du fémur sont d'abord retirés. Puis, la cavité acétabulaire est creusée et préparée afin de recevoir la cupule qui est implantée. C'est ensuite au tour du fémur d'être préparé pour insérer la tige fémorale. Pour finir, la tête fémorale artificielle est mise en place puis la nouvelle articulation est réduite. Cette intervention complexe nécessite plusieurs chirurgiens expérimentés et entraînés spécifiquement à cette chirurgie, ainsi qu'une infirmière de bloc opératoire dédiée.



Prothèse de hanche implantée chez le même chien.

L'hospitalisation post-opératoire dure en général 2 à 3 jours, mais peut être prolongée selon certaines situations spécifiques. La convalescence à la maison dure deux mois et suit un protocole rigoureux qu'il est primordial de bien suivre. L'activité est très limitée et contrôlée pour éviter toute complication précoce. Des médicaments antibiotiques et antalgiques sont également prescrits. Des contrôles orthopédiques et radiographiques sont réalisés régulièrement.

pour s'assurer de l'absence de complications.

Quels sont les résultats et les complications possibles ?

Les résultats de cette chirurgie sont excellents avec 95% des patients qui retrouvent une utilisation de leur hanche. La plupart des patients posent la patte opérée dès le lendemain de l'intervention et retrouvent un appui complet dans les semaines qui suivent.

Parmi les complications possibles, peuvent survenir des luxations de la prothèse, des fractures, un descellement d'un des composant de la prothèse, des infections. Dans la moitié des cas, ces complications nécessitent une nouvelle intervention chirurgicale pour être traitées. Dans de rares cas, le nerf sciatique peut être blessé pendant la chirurgie le problème est généralement transitoire et la récupération se fait en quelques semaines.

En dehors de toute complication, la prothèse de hanche dure toute la vie du patient. Contrairement à l'être humain, il n'est pas nécessaire de la remplacer régulièrement.